



BLUEPIRAT

BY MAGNA



BLUEPIRAT Serie
MLBevo Anleitung / 30.09.2020
Version 5.0.1

Inhaltsverzeichnis

1	LIZENZVERTRAG	3
2	PRODUKTHAFTUNG	4
	2.1 Allgemeine Verkaufs- und Lieferbedingungen	4
	2.2 Wichtige Hinweise zum Betrieb	4
3	Übersicht	5
4	Systemvoraussetzungen	6
	4.1 Weiterführende Anleitungen	8
	4.2 Zusätzliche Funktionen über optionale Lizenzen	9
	4.3 Firmware Care	10
5	Installation der Lizenz	11
6	Konfiguration	12
	6.1 Connected-Gateway MLBevo	12
	6.2 QXDM QUALCOMM eXtensible Diagnostic Monitor.....	12
7	Download und Konvertierung der Daten	13
8	Abkürzungen	14
9	Abbildungsverzeichnis	16
10	Tabellenverzeichnis	17
11	Kontakt	18

1 LIZENZVERTRAG

Lesen Sie bitte die Lizenzvereinbarung dieses Lizenzvertrages sorgfältig, bevor Sie die Software installieren. Durch das Installieren der Software stimmen Sie den Bedingungen dieses Lizenzvertrages zu.

Diese Software-Lizenzvereinbarung, nachfolgend als „Lizenz“ bezeichnet, enthält alle Rechte und Beschränkungen für Endanwender, die den Gebrauch der begleitenden Software, Bedienungsanleitung und sonstigen Unterlagen, nachfolgend als „Software“ bezeichnet, regeln.

1. Dieser Lizenzvertrag ist eine Vereinbarung zwischen dem Lizenzgeber und Lizenznehmer, der die Lizenz erhält, um die genannte Software zu verwenden.
2. Dem Lizenznehmer ist bekannt, dass dies nur eine beschränkte, nicht exklusive Lizenz ist. Dies bedeutet, dass der Lizenznehmer keinerlei Recht auf Lizenzvergabe hat. Der Lizenzgeber ist und bleibt der Eigentümer aller Titel, Rechte und Interessen an der Software.
3. Die Software ist urheberrechtlich geschütztes Eigentum der MAGNA Telemotive GmbH. Das Programm oder Teile davon dürfen nicht an Dritte vermietet, verkauft, weiterlizenziert oder sonst in irgendeiner Form ohne ausdrückliche, schriftliche Genehmigung der MAGNA Telemotive GmbH weitervermarktet werden. Der Anwender darf die Software und deren Bestandteile weder verändern, modifizieren noch sonst in irgendeiner Form rückentwickeln oder dekompileieren.
4. Diese Software unterliegt keiner Garantie. Die Software wurde verkauft wie sie ist, ohne jegliche Garantie. Falls irgendwann ein Benutzer sein System ändert, trägt der Lizenzgeber keine Verantwortung dafür, die Software zu ändern, damit sie wieder funktioniert.
5. Diese Lizenz erlaubt dem Lizenznehmer, die Software auf mehr als einem Computersystem zu installieren, solange die Software nicht gleichzeitig auf mehr als einem Computersystem verwendet wird. Der Lizenznehmer darf keine Kopien der Software machen oder Kopien der Software erlauben, wenn keine Autorisierung dafür besteht. Der Lizenznehmer darf lediglich zu Sicherheitszwecken Kopien der Software machen. Der Lizenznehmer ist nicht berechtigt, die Software oder ihre Rechte aus dieser Lizenzvereinbarung weiterzugeben oder zu übertragen.
6. Der Lizenzgeber ist gegenüber dem Lizenznehmer weder für Schäden, einschließlich kompensatorischer, spezieller, beiläufiger, exemplarischer, strafender oder folgenreicher Schäden, verantwortlich, die sich aus dem Gebrauch dieser Software durch den Lizenznehmer ergeben.
7. Der Lizenznehmer ist bereit, den Lizenzgeber zu schützen, zu entschädigen und fern zu halten von allen Ansprüchen, Verlusten, Schäden, Beschwerden oder Ausgaben, die mit den Geschäftsoperationen des Lizenznehmers verbunden sind oder sich aus diesen ergeben.
8. Der Lizenzgeber hat das Recht, diesen Lizenzvertrag sofort zu kündigen und das Softwarebenutzungsrecht des Lizenznehmers zu begrenzen, falls es zu einem Vertragsbruch seitens des Lizenznehmers kommt. Die Laufdauer des Lizenzvertrages ist auf unbestimmte Zeit festgelegt.
9. Der Lizenznehmer ist bereit, dem Lizenzgeber alle Kopien der Software bei Kündigung des Lizenzvertrages zurückzugeben oder zu zerstören.
10. Dieser Lizenzvertrag beendet und ersetzt alle vorherigen Verhandlungen, Vereinbarungen und Abmachungen, zwischen dem Lizenzgeber und Lizenznehmer bezüglich dieser Software.
11. Dieser Lizenzvertrag unterliegt deutschem Recht.
12. Wenn eine Bestimmung dieses Lizenzvertrages nichtig ist, wird dadurch die Gültigkeit der verbleibenden Bestimmungen dieses Lizenzvertrages nicht berührt. Diese nichtige Bestimmung wird durch eine gültige, in Übereinstimmung mit den gesetzlichen Vorschriften stehende Bestimmung mit ähnlicher Absicht und ähnlichen, wirtschaftlichen Auswirkungen ersetzt.
13. Der Lizenzvertrag kommt durch Übergabe der Software von dem Lizenzgeber an den Lizenznehmer und/oder durch den Gebrauch der Software durch den Lizenznehmer wirksam zustande. Dieser Lizenzvertrag ist auch ohne die Unterschrift des Lizenzgebers gültig.
14. Die Lizenz erlischt automatisch, wenn der Lizenznehmer den hier beschriebenen Lizenzbestimmungen nicht zustimmt oder gegen die Lizenzbestimmungen dieses Lizenzvertrages verstößt. Bei Beendigung ist der Lizenznehmer verpflichtet, sowohl die Software als auch sämtliche Kopien der Software in bereits installierter Form oder gespeichert auf einem Datenträger zu löschen, zu vernichten oder der MAGNA Telemotive GmbH zurück zu geben.
15. Der Lizenznehmer haftet für alle Schäden, welche dem Lizenzgeber durch die Verletzung dieses Lizenzvertrages entstehen.

2 PRODUKTHAFTUNG

2.1 Allgemeine Verkaufs- und Lieferbedingungen

Die Allgemeinen Verkaufs- und Lieferbedingungen der MAGNA Telemotive GmbH finden Sie auf unserer Webseite (<https://telemotive.magna.com>) im Impressum

2.2 Wichtige Hinweise zum Betrieb

Bitte beachten Sie diese wichtigen Hinweise zum Betrieb von Geräten der MAGNA Telemotive GmbH!

Auf den Geräten läuft ein Linux-System und wenn dieses z.B. durch Unterspannung oder „spontanes“ Abziehen der Spannungsversorgung plötzlich zum Abstürzen gebracht wird, kann es passieren, daß das System danach nicht mehr richtig funktioniert. Sie kennen so ein Verhalten von einem PC, der nach mehreren Abstürzen nicht mehr korrekt funktioniert.

In den meisten Fällen kann so ein Fall vom System abgefangen und repariert werden, aber es kann auch passieren, dass das System danach korrupt, und das Gerät dadurch nicht mehr einsatzbereit ist.

In die Firmware sind und werden kontinuierlich weitere Funktionen integriert, die solche Situationen abfangen/reparieren. Fast bei jeder neuen Firmware werden einige weitere Mechanismen implementiert, die Systemfehler nach Spannungseinbrüchen abfangen und die Systemstabilität nach solchen Abstürzen verbessern. Aber solche Systeme können nicht zu 100 % gegen solche Einflüsse geschützt werden.

Bitte fahren Sie die Geräte daher immer über die vorgesehenen Mechanismen herunter oder nutzen Sie die Funktion des eingebauten Ruhezustandes, in den die Geräte gehen, wenn über eine einstellbare Zeitspanne keine Daten eintreffen.

3 Übersicht

Diese Anleitung beschreibt die Funktion der Lizenz **Connected-Gateway MLBevo** für die Datenlogger

- BLUEPIRAT Rapid
- BLUEPIRAT Mini
- BLUEPIRAT2 5E
- BLUEPIRAT2
- BLUEPIRAT Remote

der MAGNA Telemotive GmbH. Die Datenlogger unterstützen das Aufzeichnen von Nachrichten des ATOP Steuergerätes MLBevo über USB.

Es werden die Konfiguration und Anwendung dieser Funktion beschrieben. Für allgemeine Punkte wird auf die Benutzerhandbücher des verwendeten Datenloggers, sowie des gemeinsam gültigen System Client verwiesen.

Dieses Dokument bezieht sich auf die **Firmware Version 05.00.01** und den **System Client ab Version 5.0.1**. Einige Eigenschaften und Funktionen variieren je nach Modell und installierter Lizenz oder stehen in älteren Versionen nicht zur Verfügung.

Software-Updates und Anleitungen für andere, optional erhältliche, lizenzpflichtige Erweiterungen stehen im Service Center der MAGNA Telemotive GmbH zur Verfügung (*Adresse siehe unter Kontakt auf der letzten Seite*).

Um einen möglichst zuverlässigen Betrieb Ihres Systems zu gewährleisten, stellen Sie bitte sicher, dass Sie immer eine aktuelle Version der Firmware und Software verwenden.

[Index](#)

4 Systemvoraussetzungen

Die Buskommunikation zwischen den Steuergeräten und Busteilnehmern wird von den Datenloggern der MAGNA Telemotive GmbH sehr präzise aufgezeichnet. Die aufgezeichneten Daten können über Ethernet von den Datenloggern heruntergeladen und z. B. auf einem Testrechner analysiert werden.

Kontrolleinheit

Um die Geräte mit dem **System Client** konfigurieren zu können, ist ein PC oder Laptop mit Windows nötig. Damit können später auch die aufgezeichneten Daten vom Datenlogger heruntergeladen und offline (ohne angeschlossenen Datenlogger) weiterverarbeitet werden.

System Client

Mit dem System Client können Sie Ihre Datenlogger updaten, konfigurieren und auslesen. Und steuern hier zentral Ihre Software. Der System Client ist der Schlüssel zur erfolgreichen Nutzung unserer Produkte!

BLUEPIRAT Rapid

Hochleistungs-Multibus-Datenlogger für moderne, auf Automotive Ethernet basierende Fahrzeugarchitekturen. Mit bis zu 3 TB internem Speicher, 20x 100 Base-T1 Schnittstellen und höchster Aufzeichnungsleistung. Robust und kompakt für den Einsatz im Fahrzeug.

Durch komplexe Fahrerassistenzsysteme und die steigende Zahl an Infotainment-Anwendungen steigen die zwischen den Steuergeräten neuer Fahrzeugmodelle zu übertragenden Datenmengen immer weiter an. Moderne Fahrzeugarchitekturen setzen deshalb neben den verschiedenen klassischen Bussystemen auf Automotive Ethernet entsprechend IEEE 802.3 100(0)Base-T1 bzw. BroadR-Reach.

Power Backup

Das **Power Backup** ist eine spezielle Komponente, welche zur Überbrückung von kurzen Spannungsunterbrechungen dient. Es wird den Datenloggern spannungsseitig vorgeschaltet, und muss zur Steuerung mit diesen über einen dedizierten LS CAN Port verbunden werden.

BLUEPIRAT Mini

Der **BLUEPIRAT Mini** ist der weltweit kleinste Datenlogger mit diesem herausragenden Funktionsumfang. Er punktet mit weitreichender Schnittstellenabdeckung, stabilem Temperaturverhalten, sehr geringem Energieverbrauch, 4-fach GBit Ethernet und vielem mehr. Über [System Link](#) können mehrere unterschiedlicher BLUEPIRAT Mini zu einem Gesamtsystem kombiniert, und so einfach verwaltet werden.

Remote Control Touch (optional)

Bedienen Sie Ihren BLUEPIRAT sicher und komfortabel vom Fahrer- oder Beifahrersitz aus. Über System Link wird unsere neue Fernbedienung Teil Ihres Logger-Netzwerks. Eine Fernbedienung kann so alle verbundenen Logger bedienen.

BLUEPIRAT2

Der **BLUEPIRAT2** ist unser All-in-one-Datenlogger der Spitzenklasse. Sieben Modelle decken ein breites Spektrum an Schnittstellen ab. (Gerät ist EOL)

BLUEPIRAT2 5E

Der **BLUEPIRAT2 5E** bietet zusätzlich optimiertes Power Management mit Power Backup, fünf eingebaute Ethernet-Buchsen sowie besonders schnelles Aufstarten. Der **BLUEPIRAT2 / 5E** ist über [System Link](#) flexibel erweiterbar. (Gerät ist EOL)

BLUEPIRAT Remote (optional)

Während die Remote Control Touch eine reine Fernbedienung zur Verwaltung einzelner Geräte oder eines TSL Verbundes ist, bietet der BLUEPIRAT Remote zusätzliche Loggerfunktionalität durch einen internen Speicher und einige Schnittstellen an. (Device is EOL)

Lizenz

Eine installierte Lizenz auf dem Datenlogger ist für die Benutzung des Zusatzfeatures **Connected-Gateway MLBevo** notwendig. Einstellungen bei lizenzierten Features können nur mit einer gültigen Lizenz vorgenommen werden.

Sollten Sie eine entsprechende Lizenz für Ihr Produkt benötigen, wenden Sie sich bitte an unseren Vertrieb. (*Adresse siehe Kontakt auf der letzten Seite*)

4.1 Weiterführende Anleitungen

Außer diesem Benutzerhandbuch finden Sie in unserem Service Center unter:

<https://sc.telemotive.de/bluepirat>

die Handbücher für den System Client und die einzelnen Datenlogger-Generationen, diese sind in Englisch verfügbar. Außerdem bieten wir dort die Anleitungen für lizenzpflichtige Features als Download an. Eine Liste der lizenzpflichtigen Zusatzfunktionen finden Sie in den Benutzerhandbüchern im Kapitel **Zusätzliche Funktionen über optionale Lizenzen**.

Unter den folgenden Links finden Sie immer die neuste Version der Handbücher:

Benutzerhandbuch für den System Client

https://sc.telemotive.de/4/uploads/media/SystemClient_Benutzerhandbuch.pdf

User manual for BLUEPIRAT Rapid

https://sc.telemotive.de/4/uploads/media/BLUEPIRAT_Rapid_UserManual.pdf

User manual for BLUEPIRAT Mini

https://sc.telemotive.de/4/uploads/media/BLUEPIRAT_Mini_UserManual.pdf

User manual for Remote Control Touch

https://sc.telemotive.de/4/uploads/media/RCTouch_UserGuide.pdf

User manual for BLUEPIRAT Power Backup

https://sc.telemotive.de/4/uploads/media/BLUEPIRAT_Power_Backup_UserManual.pdf

User manual for BLUEPIRAT2 / BLUEPIRAT2 5E

https://sc.telemotive.de/4/uploads/media/BLUEPIRAT2_UserManual.pdf

User manual for BLUEPIRAT Remote

https://sc.telemotive.de/4/uploads/media/BLUEPIRAT_Remote_UserGuide.pdf

Um bei Bedarf schnell darauf zugreifen zu können, sind die wichtigsten Handbücher auch im Client verlinkt und über den Menüpunkt [Hilfe] direkt aus dem Client erreichbar:

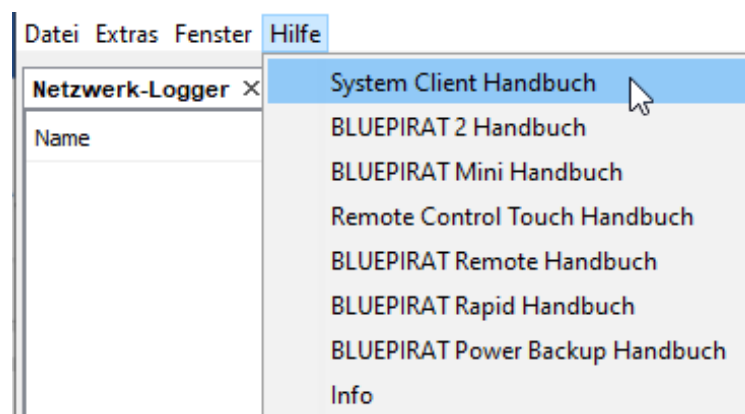


Abbildung 4.1: Verlinkung der Handbücher im System Client

4.2 Zusätzliche Funktionen über optionale Lizenzen

Zusätzliche Funktionen können durch den Kauf von Lizenzen und deren Installation aktiviert werden. Diese Lizenzen sind über unseren Vertrieb zu beziehen. Für jede lizenzpflichtige Zusatzfunktion finden Sie eine komplette Anleitung in unserem Service Center. Derzeit stehen folgende Lizenzen zur Verfügung.

Funktion	Beschreibung
Kameraanbindung	Video-Aufnahme über Videosever oder Netzwerk-Kameras Aktuell werden nur einige Kameras von AXIS unterstützt
WLAN	Unterstützung von W-LAN (802.11, 802.11a, 802.11n), (802.11ac ab FW 02.04.01)
GPS Logging	Tracking der GPS-Daten
Messungen mit CCP	CAN Calibration Protocol
Messungen mit XCP	Universal Measurement and Calibration Protocol, Aktuell ist die Funktionalität für Ethernet (XCP on Ethernet) und den CAN-Bus (XCP on CAN) verfügbar.
MOST150 Streaming	Logging MOST150 synchronous / isochronous Daten
MLBevo / QXDM	Mit der Lizenz Connected-Gateway MLBevo können Sie Daten des ATOP Steuergerätes MLBevo über USB auf den Magna Telemotive Datenloggern aufzeichnen und später mit dem System Client konvertiert werden. (ab FW 02.01.01) Zusätzlich ermöglicht diese Lizenz Qualcomm QXDM-Logs per USB aufzuzeichnen. (ab FW 03.06.XX)
Download Terminal	Das Download Terminal im System Client erlaubt eine automatisierte Abarbeitung von konfigurierten Aufgaben für festgelegte Geräte-Gruppen. (ab FW 02.03.01)
Testautomatisierung	Schnittstelle zur Anbindung von Testautomatisierungs-Werkzeugen. Aktuell wird das Senden von CAN-Nachrichten unterstützt. (ab FW 02.04.01)
Mobilfunk	Ermöglicht das Versenden von Statusmeldungen des Loggers über das Mobilfunknetz. (ab FW 03.01.01)
Firmware Care	Im Rahmen des Service Produkts „Firmware Care“ werden neue Software und Firmware Versionen zeitlich limitiert als Download zur Verfügung gestellt. Ab Kaufdatum des BLUEPIRAT steht Ihnen dieser Service für 12 Monate zur Verfügung. Dieser Zeitraum ist über Lizenzen verlängerbar

Tabelle 4.1: Zusätzliche Funktionen über optionale Lizenzen

4.3 Firmware Care

Die MAGNA Telemotive GmbH investiert sehr viel in die Weiterentwicklung Ihrer Produkte.

Hierzu werden regelmäßig neue Funktionen und Erweiterungen über Firmware- und Client-Releases zur Verfügung gestellt.

Wichtigste Eckpunkte

Im Rahmen des Service Produkts „Firmware Care“ werden neue Software und Firmware Versionen zeitlich limitiert als Download zur Verfügung gestellt. Ab Kaufdatum des **BLUEPIRAT** steht Ihnen dieser Service für 12 Monate zur Verfügung. Dieser Zeitraum ist verlängerbar.

Für Details wenden Sie sich bitte an Ihren Vertriebspartner (Adressen siehe Kontakt am Ende des Handbuchs).

Betroffene BLUEPIRAT Produkte

- **BLUEPIRAT Rapid**
- **BLUEPIRAT Mini**
- **Remote Control Touch**
- **BLUEPIRAT2 5E**
- **BLUEPIRAT2**
- **BLUEPIRAT Remote**

Zu beachten:

Erweiterungen sind nur in der aktuellen Firmware möglich.

Achtung:

Bitte beachten Sie, dass Firmware-Updates für neue Hauptversionen (05.00.01 / 06.00.01) lizenzpflichtig sind und NICHT auf Geräte ohne entsprechende Lizenz aufgespielt werden können.

Sollten Sie eine entsprechende Lizenz für Ihr Produkt benötigen, wenden Sie sich bitte an unseren Vertrieb unter TMO.Sales@magna.com. (Adresse siehe unter Kontakt auf der letzten Seite)

5 Installation der Lizenz

Durch die Installation der Lizenz für dieses Gerät werden die Optionen für die Konfiguration für das Connected Gateway und die QXDM Aufzeichnung freigeschaltet und sichtbar.

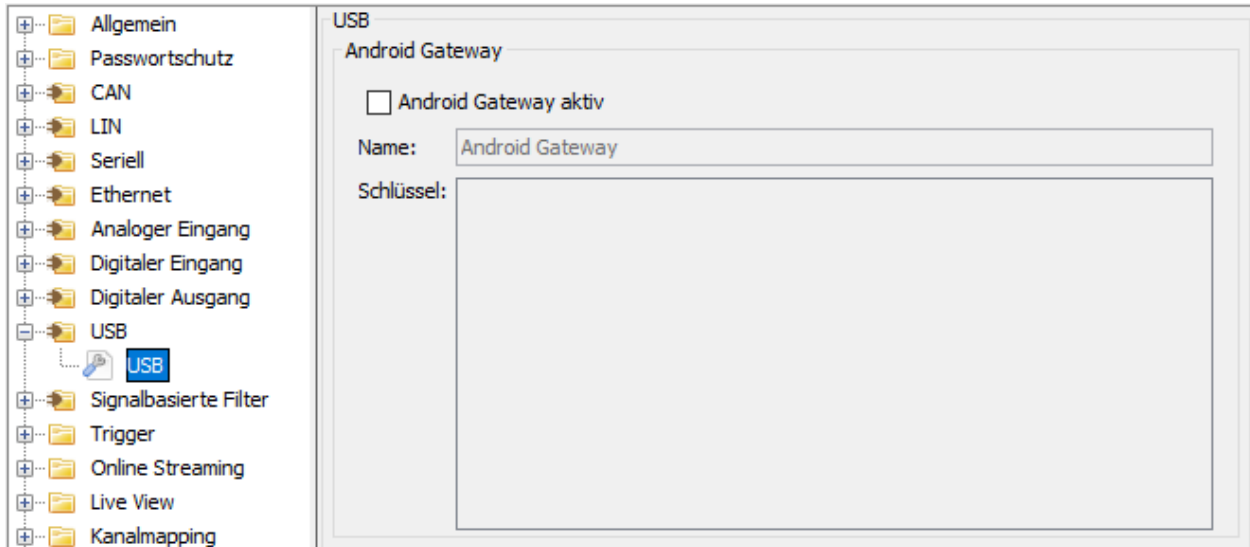


Abbildung 5.1: Lizenzfreies USB Feature

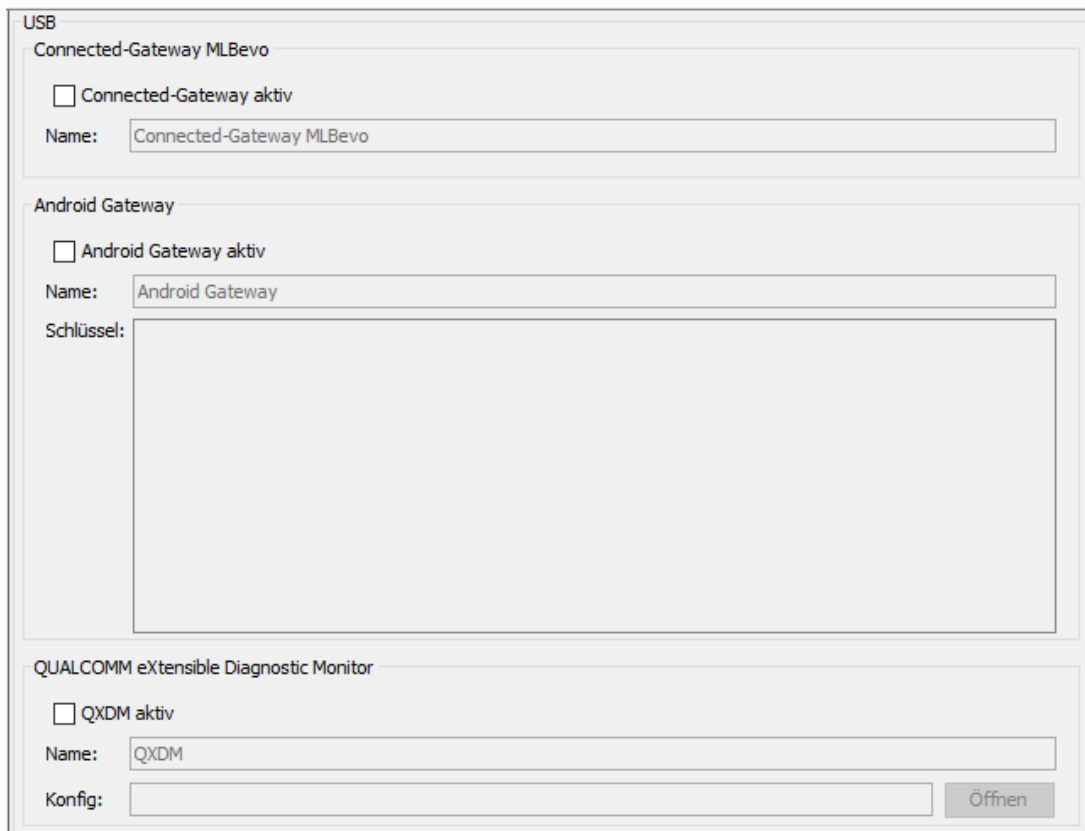


Abbildung 5.2: Features mit installierter Lizenz

6 Konfiguration

6.1 Connected-Gateway MLBevo

Mit der Lizenz **Connected-Gateway MLBevo** können Sie Daten des ATOP Steuergerätes MLBevo über USB auf den Telemotive Datenloggern aufzeichnen und später mit dem System Client konvertiert werden.

Bei installierter Lizenz enthält der Ordner **[USB]** im Konfigurationsbaum die Subkategorie **[Connected-Gateway MLBevo]**.

Hier kann das Feature aktiviert und ein Name für die Messung eingegeben werden, der später in den Dateinamen eingefügt wird.

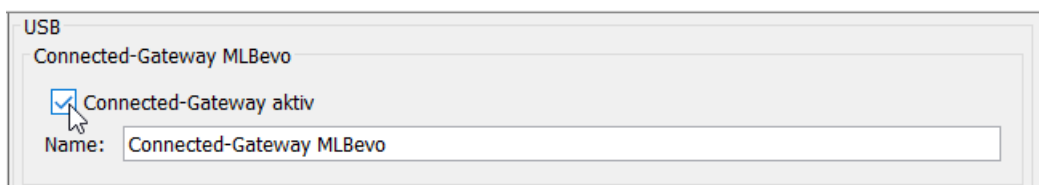


Abbildung 6.1: Connected-Gateway MLBevo aktivieren

Über **[Zum Logger senden]** wird die Konfiguration auf den Logger übertragen und ist sofort bereit, Daten aufzunehmen. Ist das Steuergerät bereits verbunden und aktiv, speichert der Logger von diesem Augenblick an die eingehenden Daten.

Zum Logger senden

6.2 QXDM | QUALCOMM eXtensible Diagnostic Monitor

Auch die QXDM Aufzeichnung kann hier aktiviert werden. Wenn Sie eine passende Konfigurationsdatei vom Hersteller des Steuergerätes haben, kann diese hochgeladen werden.

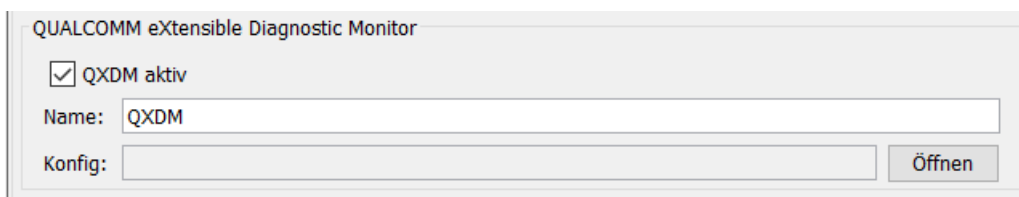


Abbildung 6.2: QXDM aktivieren

Über **[Zum Logger senden]** wird die Konfiguration auf den Logger übertragen und ist sofort bereit, Daten aufzunehmen. Ist das Steuergerät bereits verbunden und aktiv, speichert der Logger von diesem Augenblick an die eingehenden Daten.

Zum Logger senden

7 Download und Konvertierung der Daten

Dieser Abschnitt beschreibt den Download und die Konvertierung der aufgezeichneten Daten. Weitere Informationen für das Herunterladen und Konvertieren von Daten finden Sie im **Benutzerhandbuch für den System Client**.

Der System Client ermöglicht es Ihnen, die gespeicherten Tracedaten als Offlinedatensatz vom Logger auf dem Computer herunterzuladen und zu speichern. Die Daten können auch direkt beim Herunterladen oder später mit dem Client konvertiert werden.

In der „Kanal-Auswahlliste“ finden Sie diese Daten unter **[USB] → [Connected-Gateway MLBevo]**.

Daten, die vom **Connected-Gateway MLBevo** aufgezeichnet wurden, können in folgende Formate konvertiert werden:

- Telemotive ASCII Format (*.txt)
- Raw Serial Format (*.RAW.txt)
- Serial Debug Format (*.txt)
- Extended Telemotive Trace File (*.xtmt)

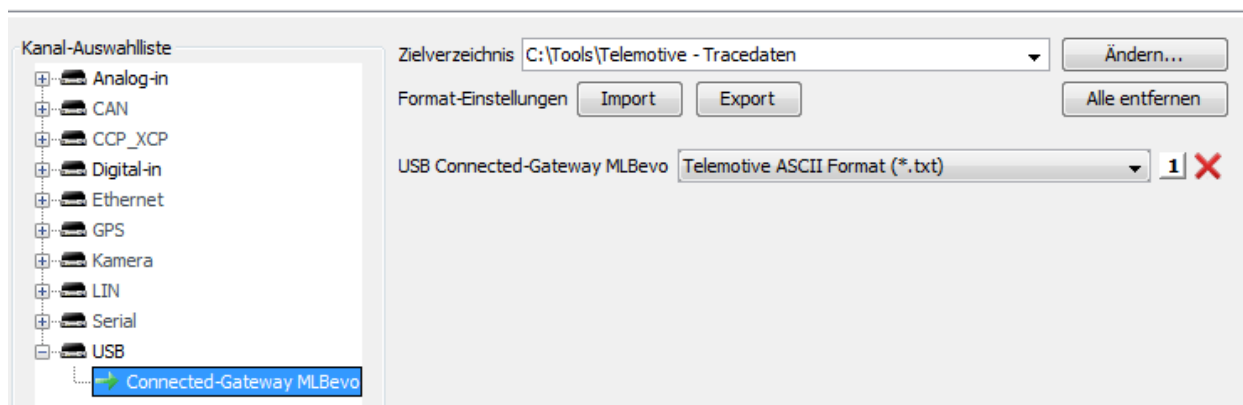


Abbildung 7.1: Daten konvertieren

8 Abkürzungen

Kürzel / abbreviation	Bedeutung / meaning
BLUEPIRAT	P rocessing I nformation R ecording A nalyzing T ool
bP	BLUEPIRAT
bP2	BLUEPIRAT2
bP2 5E	BLUEPIRAT2 5E
bPMini	BLUEPIRAT Mini
RC Touch	R emote C ontrol T ouch
bP Remote	BLUEPIRAT Remote
A2L	A SAM M CD-2 M C L anguage
AE	A utomotive E lectronics
ACK	A C K nowledged
CAN	C ontroller A rea N etwork
CCP	C AN C alibration P rotocol
CF	C ompact F lash
CRO	C ommand R eceive O bject
DAQ	D ata A cquisition
DTO	D ata T ransmission O bject
ECL	E lectrical C ontrol L ine
ECU	E lectronic C ontrol U nit
FIBEX	F ield B us E xchange F ormat
FW	F irmware
GMT	G reenwich M ean T ime
INCA	I N T egrated C alibration and A pplication T ool
LAN	L ocal A rea N etwork = Netzwerk
LIN	L ocal I nterconnect N etwork
MAC	M edia A ccess C ontrol
MCD	M easure C alibrate D iagnose
MDX	M eta D ata E Xchange F ormat
MEP	M OST E thernet P acket
MOST	M edia O riented S ystems T ransport (www.mostnet.de)
ODT	O bject D escriptor T able
ODX	O pen D ata E Xchange
OEM	O riginal E quipment M anufacturer
PHY	P H Y sical B us C onnect
PW	P ass w ort
RX	R eceiver D ata
SD	S ecure D igital
SFTP	S ecure F ile T ransfer P rotocol
SHA	S ecure H ash
SSL	S ecure S ockets L ayer
TCP/IP	T ransmission C ontrol P rotocol/ I nternet P rotocol
TLS	T ransport L ayer S ecurity
TMP	T elemotive P acketformat
TSL	T elemotive S ystem L ink
UDP	U ser D atagram P rotocol
USB	U niversal S erial B us

UTC	Universal Time, Coordinated
Wi-Fi	Wireless Fidelity
WLAN	Wireless Local Area Network
XCP	Universal Measurement and Calibration Protocol

Tabelle 8.1: Abkürzungen[Index](#)

9 Abbildungsverzeichnis

Abbildung 4.1: Verlinkung der Handbücher im System Client	8
Abbildung 5.1: Lizenzfreies USB Feature	11
Abbildung 5.2: Features mit installierter Lizenz	11
Abbildung 6.1: Connected-Gateway MLBevo aktivieren	12
Abbildung 6.2: QXDM aktivieren.....	12
Abbildung 7.1: Daten konvertieren	13

[Index](#)

10 Tabellenverzeichnis

Tabelle 4.1: Zusätzliche Funktionen über optionale Lizenzen.....	9
Tabelle 8.1: Abkürzungen.....	15

[Index](#)

11 Kontakt



DRIVING **EXCELLENCE.**
INSPIRING **INNOVATION.**

MAGNA Telemotive GmbH

Büro München
Frankfurter Ring 115a
80807 München

Tel.: +49 89 357186-0
Fax.: +49 89 357186-520
E-Mail: TMO.info@magna.com
Web: <https://telemotive.magna.com>

Vertrieb
Tel.: +49 89 357186-550
Fax.: +49 89 357186-520
E-Mail: TMO.Sales@magna.com

Support
Tel.: +49 89 357186-518
E-Mail: TMO.Produktsupport@magna.com
ServiceCenter: <https://sc.telemotive.de/bluepirat>