

Sie finden in unserem **Servicecenter** ausführliche **Benutzerhandbücher** für alle MAGNA Telemotive Geräte, genauso wie für den **System Client**, und für die lizenzpflichtigen Zusatzfeatures, die wir optional anbieten.

Wenn Sie noch keinen Zugang zum ServiceCenter haben, wenden Sie sich bitte an TMO.produktsupport@magna.com

1. Anschließen der Remote Control Touch (RCT)

Schritt 1: Verbinden Sie den Anschlusskabelsatz mit der **Remote Control Touch** und die Stromversorgung (**rot/Vbat+/ Klemme30** und **schwarz/Gnd-/Klemme31**) mit der Fahrzeugbatterie oder einem Netzteil. (1.)



Schritt 2: Verbinden Sie eine Ethernet Schnittstelle über ein Ethernet Kabel mit dem Ethernet Anschluss Ihres Computers. (2.)

Achtung: Das Gerät ist im Auslieferungszustand als DHCP-Server mit IP-Adresse 192.168.0.233 konfiguriert!

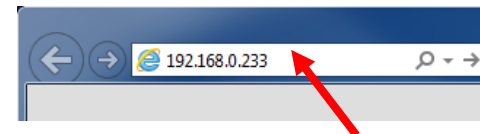
2. Ein-/Ausschalten der Remote Control Touch

Schritt 3: Schalten Sie das Gerät durch Drücken der Taste **[Home]** ein und warten Sie bis sie vollständig hochgefahren ist. (3.)

Wenn Sie das Gerät wieder ausschalten möchten drücken Sie bitte die **[Home]** -Taste für ca.3 - 5 Sekunden bis die **[Active]** LED zu pulsieren beginnt. (3.)

3. Verbinden mit der Remote Control Touch

Schritt 4: Öffnen Sie Ihren Internetbrowser und geben Sie die **IP-Adresse 192.168.0.233** ein.



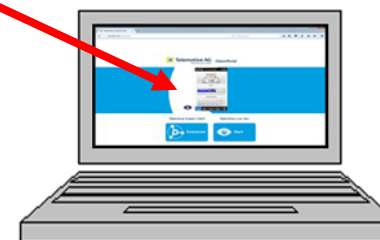
Achtung:

- Ihre Netzwerkverbindung muss auf **IP-Adresse automatisch beziehen** eingestellt sein
- Das benötigte Java Runtime Environment ist im Client enthalten, eine separate Installation ist nicht nötig!

Der Computer verbindet sich nun mit dem Gerät und öffnet das Client Portal.

4. Installieren des System Clients

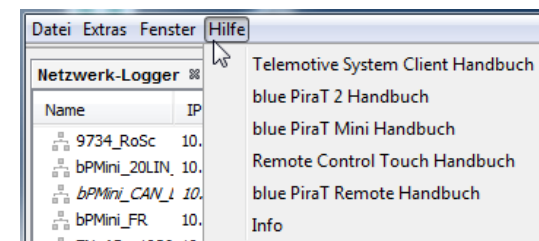
Schritt 5: Klicken Sie auf das Bild, um die Client-Software (~ 130 MB) direkt vom Logger herunterzuladen. Bestätigen Sie den Download, indem Sie auf **[Datei speichern]** klicken und die Datei auf Ihrem System lokal speichern. Starten Sie die Installation über einen Doppelklick auf das heruntergeladene Installationspaket und folgen Sie den Anweisungen auf dem Bildschirm. Wählen Sie ein Installationsverzeichnis und klicken Sie dann auf **[Installieren]**.



Schritt 6: Nach abgeschlossener Installation finden Sie auf dem Desktop das Icon des **System Clients**. Durch Doppelklick auf das Icon starten Sie die Anwendung.



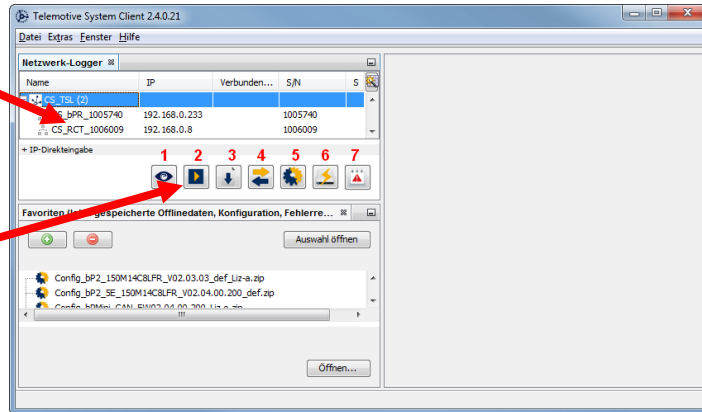
Über den Menüpunkt **[Hilfe]** finden Sie die Links zu den Haupt-Handbüchern.



5. Verwenden des System Clients

Schritt 7: Im Fenster **Netzwerk-Logger** bekommen Sie alle verbundenen **Geräte** angezeigt. Durch Drücken auf eines der 7 Icons können Sie die unterschiedlichen Bedienfunktionen für den ausgewählten (blau hinterlegten) **Remote Control Touch** auswählen.

Verbundene Geräte
und TSL Verbünde



Mögliche Applikationen

Mögliche Applikationen:

1. Live View
2. Online Monitor (für RCT im Standalone Modus nicht verfügbar)
3. Daten herunterladen (für RCT im Standalone Modus nicht verfügbar)
4. Daten konvertieren (für RCT im Standalone Modus nicht verfügbar)
5. Konfiguration anzeigen/ändern
6. Firmware/Lizenzen anzeigen
7. Fehlerreport anzeigen

Kontakt

MAGNATElemotive GmbH

Büro München
Frankfurter Ring 115a
80807 München

Tel.: +49 89 357 186-0
Fax.: +49 89 357 186-520
E-Mail: TMO.info@magna.com
Web: www.telemotive.de

Vertrieb

Tel.: +49 89 357 186-550
Fax.: +49 89 357 186-520
E-Mail: TMO.Sales@magna.com

Support

Tel.: +49 89 357 186-518
E-Mail: TMO.produktsupport@magna.com
ServiceCenter: <https://sc.telemotive.de/bluepirat>

© by MAGNA Telemotive GmbH, 2019



BLUEPIRAT
BY MAGNA

Remote Control Touch

Inbetriebnahme

Version 3.4.3 / 14.12.2018

