

# blue PiraT2

## ESO Trace Anleitung

Version 1.9.1 - 13.06.2014



## Inhalt

|           |  |          |
|-----------|--|----------|
| <b>1.</b> | <b>LIZENZVERTRAG .....</b>                             | <b>2</b> |
| <b>2.</b> | <b>PRODUKTHAFTUNG .....</b>                            | <b>3</b> |
| <b>3.</b> | <b>Übersicht .....</b>                                 | <b>4</b> |
| <b>4.</b> | <b>Systemvoraussetzungen .....</b>                     | <b>4</b> |
| <b>5.</b> | <b>Konfiguration .....</b>                             | <b>5</b> |
| 5.1.      | Konfigurations Menü .....                              | 6        |
| 5.2.      | Konfiguration eines Ethernet Kanals für ESOTrace ..... | 6        |
| 5.2.1.    | Ethernet Anschluss aktivieren .....                    | 6        |
| 5.2.2.    | Name, Anschluss und Protokoll .....                    | 1        |
| 5.2.3.    | Ziel Konfiguration .....                               | 1        |
| <b>6.</b> | <b>Daten Download &amp; Konvertierung .....</b>        | <b>2</b> |
| <b>7.</b> | <b>Kontakt .....</b>                                   | <b>3</b> |

# 1. LIZENZVERTRAG

Lesen Sie bitte die Lizenzvereinbarung dieses Lizenzvertrages sorgfältig, bevor Sie die Software installieren. Durch das Installieren der Software stimmen Sie den Bedingungen dieses Lizenzvertrages zu.

Diese Software-Lizenzvereinbarung, nachfolgend als "Lizenz" bezeichnet, enthält alle Rechte und Beschränkungen für Endanwender, die den Gebrauch der begleitenden Software, Bedienungsanleitung und sonstigen Unterlagen, nachfolgend als "Software" bezeichnet, regeln.

1. Dieser Lizenzvertrag ist eine Vereinbarung zwischen dem Lizenzgeber und Lizenznehmer, der die Lizenz erhält, um die genannte Software zu verwenden.
2. Dem Lizenznehmer ist bekannt, dass dies nur eine beschränkte nichtexklusive Lizenz ist. Dies bedeutet dass der Lizenznehmer keinerlei Recht auf Unter-lizenzvergabe hat. der Lizenzgeber ist und bleibt der Eigentümer aller Titel, Rechte und Interessen an der Software.
3. Die Software ist urheberrechtlich geschütztes Eigentum der Telemotive AG. Das Programm oder Teile davon dürfen nicht an Dritte vermietet, verkauft, weiterlizenziert oder sonst in irgendeiner Form ohne ausdrückliche, schriftliche Genehmigung der Telemotive AG weitervermarktet werden. Der Anwender darf die Software und deren Bestandteile weder verändern, modifizieren noch sonst in jeglicher Form rückentwickeln oder dekompileieren.
4. Diese Software unterliegt keiner Garantie. Die Software wurde verkauft wie sie ist, ohne jegliche Garantie. Falls irgendwann ein Benutzer sein System ändert, trägt der Lizenzgeber keine Verantwortung dafür, die Software zu ändern, damit sie wieder funktioniert.
5. Diese Lizenz erlaubt dem Lizenznehmer, die Software auf mehr als einem Computersystem zu installieren, solange die Software nicht gleichzeitig auf mehr als einem Computersystem verwendet wird. Der Lizenznehmer darf keine Kopien der Software machen oder Kopien der Software erlauben, wenn keine Autorisierung dafür besteht. Der Lizenznehmer darf lediglich zu Aushilfzwecken Kopien der Software machen. Der Lizenznehmer ist nicht berechtigt, die Software oder Ihre Rechte aus dieser Lizenzvereinbarung weiterzugeben oder zu übertragen.
6. Der Lizenzgeber ist gegenüber dem Lizenznehmer weder für Schäden, einschliesslich kompensatorischer, spezieller, beiläufiger, exemplarischer, strafender oder folgenreicher Schäden, verantwortlich, die sich aus dem Gebrauch dieser Software durch den Lizenznehmer ergeben.
7. Der Lizenznehmer ist bereit, den Lizenzgeber zu schützen und zu entschädigen und fern zu halten von allen Ansprüchen, Verlusten, Schäden, Beschwerden, oder Ausgaben, die mit den Geschäftsoperationen des Lizenznehmers verbunden sind oder sich aus diesen ergeben.
8. Der Lizenzgeber hat das Recht, diesen Lizenzvertrag sofort zu kündigen und das Softwarebenutzungsrecht des Lizenznehmers zu begrenzen, falls es zu einem Vertragsbruch seitens des Lizenznehmers kommt. Die Laufdauer des Lizenzvertrags ist auf unbestimmte Zeit festgelegt.
9. Der Lizenznehmer ist bereit, dem Lizenzgeber alle Kopien der Software bei Kündigung des Lizenzvertrags zurückzugeben oder zu zerstören.
10. Dieser Lizenzvertrag beendet und ersetzt alle vorherigen Verhandlungen, Vereinbarungen und Abmachungen zwischen dem Lizenzgeber und Lizenznehmer bezüglich dieser Software.
11. Dieser Lizenzvertrag unterliegt deutschem Recht.
12. Wenn eine Bestimmung dieses Lizenzvertrags nichtig ist, wird dadurch die Gültigkeit der verbleibenden Bestimmungen dieses Lizenzvertrags nicht berührt. Diese nichtige Bestimmung wird durch eine gültige, in Übereinstimmung mit den gesetzlichen Vorschriften stehende Bestimmung mit ähnlicher Absicht und ähnlichen wirtschaftlichen Auswirkungen ersetzt.
13. Der Lizenzvertrag kommt durch Übergabe der Software von dem Lizenzgeber an den Lizenznehmer und/oder durch den Gebrauch der Software durch den Lizenznehmer wirksam zustande. Dieser Lizenzvertrag ist auch ohne die Unterschrift des Lizenzgebers gültig.
14. Die Lizenz erlischt automatisch, wenn der Lizenznehmer den hier beschriebenen Lizenzbestimmungen nicht zustimmt oder gegen die Lizenzbestimmungen dieses Lizenzvertrags verstoßen. Bei Beendigung ist der Lizenznehmer verpflichtet, sowohl die Software, als auch sämtliche Kopien der Software in bereits installierter Form oder gespeichert auf einem Datenträger zu löschen, zu vernichten oder der Telemotive AG zurück zugeben.
15. Der Lizenznehmer haftet für alle Schäden, welche dem Lizenzgeber durch die Verletzung dieses Lizenzvertrags entstehen.

## 2. PRODUKTHAFTUNG

Für alle Angebote, Verkäufe und Lieferungen gelten ausschließlich die nachstehenden Bedingungen und zwar auch dann, wenn der Käufer, Besteller und dergleichen andere Bedingungen vorschreibt. Abänderungen sind nur gültig, wenn sie schriftlich vereinbart werden.

1. Die Technische Dokumentation ist Bestandteil des Produktes. Werden die Inhalte und insbesondere die Sicherheitshinweise und Handlungsanleitungen der Dokumentation nicht beachtet, kann dies den Ausschluss der Produkthaftung und der Produktgewährleistung zur Folge haben.
2. Die Produkte gehören zur Gruppe der Testtools. Bei Einsatz des Gerätes kann eine Störung des zu testenden Systems nicht 100% ausgeschlossen werden. Damit kann die Garantie eines einwandfrei funktionierenden Systems nicht vom Hersteller übernommen werden. Der Einsatz des Produktes erfolgt auf eigene Gefahr.
3. Die Haftung für den Ersatz von Schäden gemäß §1 des Produkthaftungsgesetzes, wird, im Rahmen des §9 PHG ausdrücklich ausgeschlossen, soweit zwingende gesetzliche Bestimmungen nichts anderes vorsehen.
4. Der Hersteller lehnt in jedem Fall die Verantwortung für indirekte, beiläufige, spezielle oder folgenreiche Schäden, einschließlich dem Verlust von Gewinn, von Einnahmen, von Daten, des Gebrauchs, jedem anderem wirtschaftlichen Vorteils oder Schäden aus Ansprüchen Dritter gegen den Kunden, ab, die aus dieser Abmachung, ob in einer Handlung im Vertrag, strenger Verbindlichkeit, klagbares Delikt (einschließlich der Nachlässigkeit) oder anderen gesetzlichen oder gerechten Theorien entsteht. Die Beweispflicht liegt beim Käufer.
5. Die Telemotive AG gewährleistet die gesetzliche Garantie gemäß deutschen Rechts.
6. Außer den Garantien, die ausdrücklich in dieser Vereinbarung festgelegt worden sind, werden alle Produkte "geliefert, wie vertraglich vereinbart, soweit der Kunde vom Hersteller nicht ausdrücklich zusätzliche oder implizierten Garantien empfängt. Der Hersteller dementiert hiermit ausdrücklich irgendwelche und alle weiteren Garantien irgendeiner Art oder Natur bezüglich der Produkte, ob ausdrücklich oder stillschweigend, einschließlich unbeschränkt, jede Garantie des Titels, der Marktfähigkeit, der Qualität, der Genauigkeit oder Eignung zu einem bestimmten Zweck oder zum Zweck des Kunden. Der Hersteller streitet ausdrücklich irgendwelche Garantien ab, die vom Handelsbrauch, der Handelssitte oder der Leistung einbezogen werden können. Abgesehen von den festgesetzten ausdrücklichen Garantien in dieser Abmachung, sind die Produkte mit allen Fehlern und der vollständigen Gefahr einer nicht befriedigenden Qualität, Leistung, Genauigkeit bereitgestellt. Der mögliche Aufwand wird vom Kunden getragen. Der Hersteller übernimmt keine Garantie, dass die Produkte fehlerfrei arbeiten.
7. Die Telemotive AG ist berechtigt, mangelhafte Waren gegen gleichartige einwandfreie Waren innerhalb einer angemessenen Frist einzutauschen oder den Mangel innerhalb einer angemessenen Frist zu beheben. Bei diesem Fall erlischt ein Anspruch auf Wandlung oder Preisminderung. Gewährleistungsrechte setzen eine rechtzeitige Mängelrüge voraus.
8. Der Weiterverkauf, die Weitergabe, Schenkung, Tauschgeschäfte oder der Verleih der angebotenen Produkte an Dritte, ist ohne Freigabe von Telemotive nicht gestattet.
9. Als Rechtsgrundlage ist deutsches Recht anzuwenden.

### 3. Übersicht

Mit der Lizenz **\*ESO Trace\*** des blue PiraT2 sind folgende Optionen möglich:

- Aufzeichnen von ESO Trace Ethernet Daten
- Konvertieren der Metadaten in das JSON Format

Eine Lizenz ist notwendig um die **\*ESO Trace\*** Aufzeichnung zu verwenden. Alle folgenden Schritte können nur mit einer gültigen Lizenz umgesetzt werden.

Mit der **\*ESO Trace\*** Lizenz ist es möglich Ethernet Rohdaten von einem ESO Trace Gerät zu loggen (e.solution Tracing Framework Device). Der Datenlogger ist Teil einer Client-Server Architektur wobei der blue PiraT2 der Client ist und den TCP-raw ESO Trace Stream aufzeichnet.

Dieses Dokument bezieht sich auf die blue PiraT2 Firmware Version 01.09.01 und Client-Version 1.09.1. Einige Eigenschaften und Funktionen variieren je nach Modell und Feature-Lizenz oder stehen in älteren Versionen nicht zur Verfügung.

Software-Updates und weitere Anleitungen stehen im blue PiraT Service Center der Telemotive AG zur Verfügung (Adresse siehe unter Kontakt).

Bitte stellen Sie sicher, dass Sie eine aktuelle Firmware und Software verwenden.

### 4. Systemvoraussetzungen

#### **Kontrolleinheit**

Um die Komponenten mit dem Client konfigurieren zu können, ist ein PC oder Laptop nötig. Damit können später auch die aufgezeichneten Daten vom Datenlogger runter geladen und offline (ohne angeschlossenen Datenlogger) weiterverarbeitet werden.

#### **blue PiraT2**

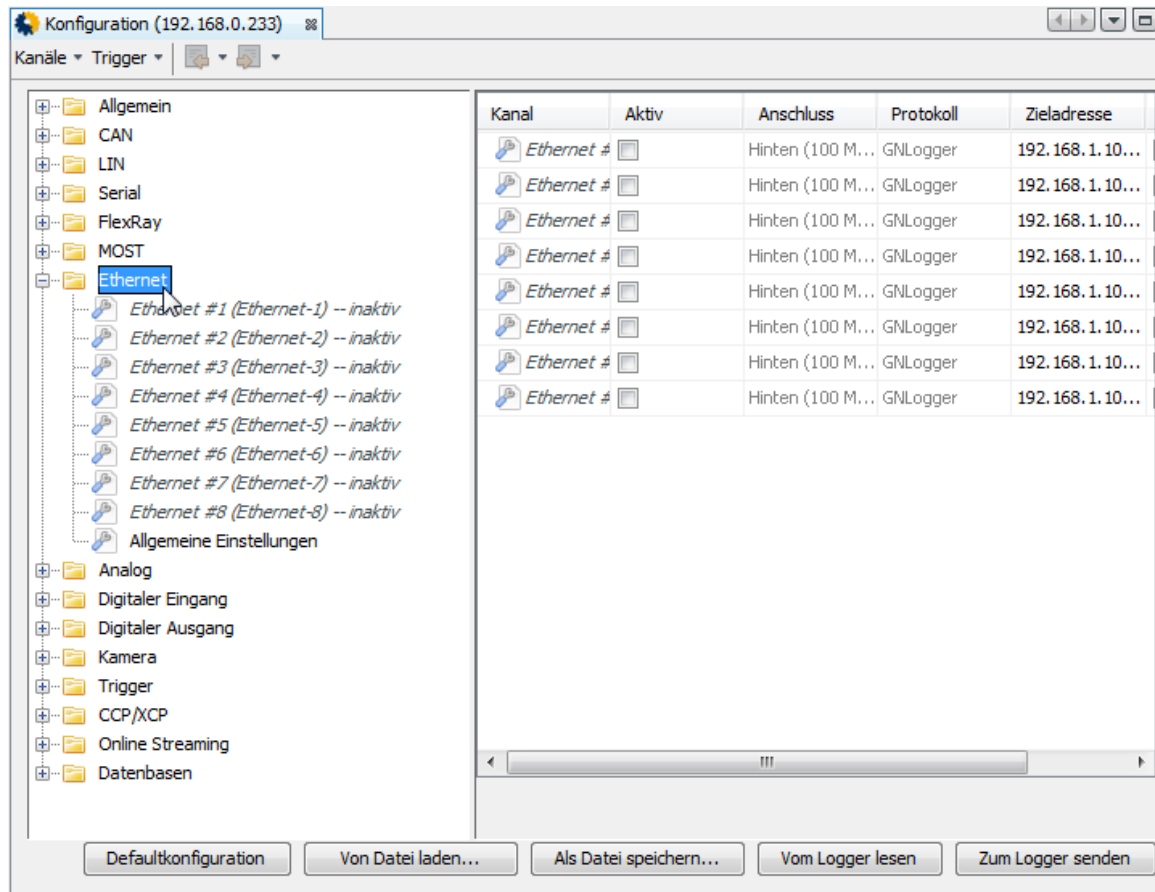
Der blue PiraT2 ist der neueste von der Telemotive AG entwickelte Datenlogger. Die Buskommunikation zwischen Steuergeräten wird vom blue PiraT2 sehr präzise aufgezeichnet. Die aufgezeichneten Daten können über Ethernet vom Datenlogger heruntergeladen und z. B. auf einem Testrechner analysiert werden.

#### **Lizenz**

Die Funktion der ESO Trace Aufzeichnung ist auf jedem blue PiraT2 verfügbar. Für die Funktion wird allerdings eine entsprechende Lizenz auf dem Gerät benötigt. Weitere Informationen zur Lizenz und zur Verwendung von Lizenzen finden Sie im allgemeinen Benutzerhandbuch des blue PiraT2.

## 5. Konfiguration

Für die Konfiguration der ESO Trace Funktion ist eine Verbindung zum Datenlogger notwendig. Bitte schließen Sie den Datenlogger an den Computer an und starten Sie den Client. Im Client öffnen Sie die Konfiguration und wählen den Ordner **[Ethernet]** in der Baumstruktur aus.



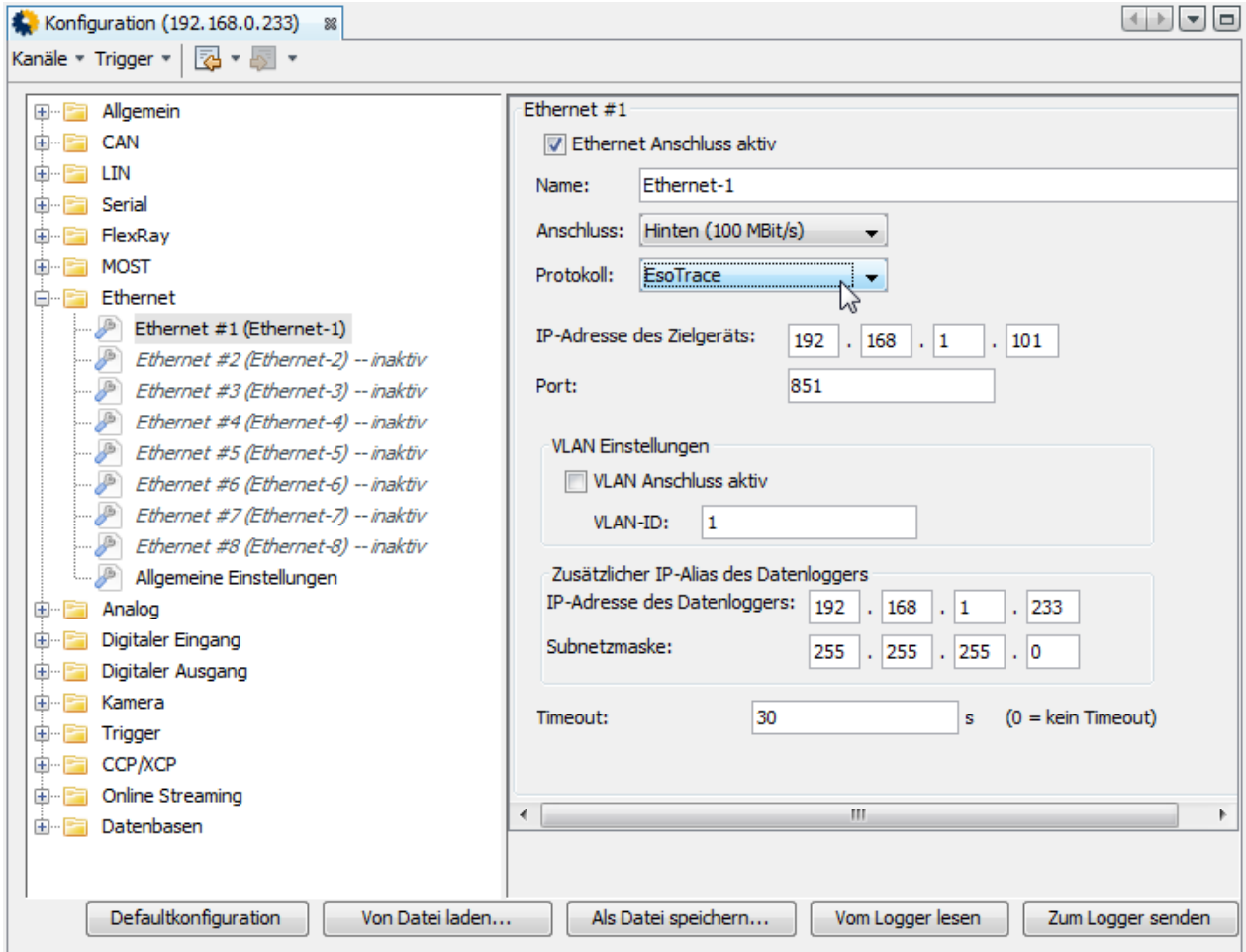
Die vollständige Datenlogger Konfiguration kann über folgende zentrale Schaltflächen gesteuert werden:

|                              |   |
|------------------------------|---|
| <b>Standardkonfiguration</b> | Lädt eine Standard Konfiguration                              |
| <b>Von Datei laden</b>       | Lädt eine Konfiguration aus einer Konfigurations-Datei        |
| <b>Als Datei speichern</b>   | Speichert eine Konfiguration in eine Datei                    |
| <b>Zum Logger senden ...</b> | Sendet die Konfiguration an einen angeschlossenen Datenlogger |

Die neue Konfiguration ist nach dem Senden auf den Datenlogger sofort verwendbar.

## 5.1. Konfigurations Menü

Um die ESO Trace Aufzeichnung zu konfigurieren muss die Konfiguration im Client geöffnet werden. Wenn die Lizenz korrekt auf dem Datenlogger installiert wurde sind in der Baumstruktur die Elemente Ethernet #1 bis #8 zu sehen. Im Dropdown Menü für das aufzunehmende Protokoll erscheint jetzt der Eintrag **[ESO Trace]** und ist somit für die Konfiguration verfügbar.

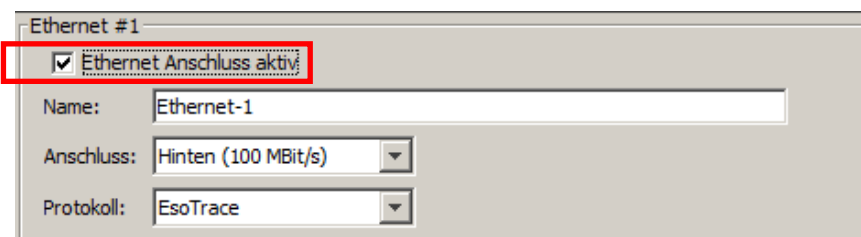


## 5.2. Konfiguration eines Ethernet Kanals für ESOTrace

Im blue PiraT2 sind 8 Ethernet Kanäle für die ESO Trace Konfiguration verfügbar. Jeder Kanal kann für die Aufzeichnung von ESO Trace Daten verwendet werden.

### 5.2.1. Ethernet Anschluss aktivieren

Jeder Ethernet Anschluss kann separat aktiviert oder deaktiviert werden. Bitte markieren Sie alle verwendeten Ethernet Kanäle als „aktiv“.



## 5.2.2. Name, Anschluss und Protokoll

### Name:

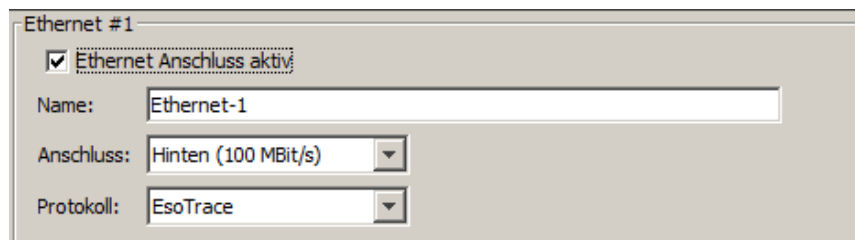
Sie können für jeden Ethernet Kanal einen anderen Namen definieren.

### Anschluss:

- **Vorne** (1GBit/s): Der vordere Ethernet Anschluss wird für das Loggen der ESO Trace Daten verwendet. Die Ethernet Daten werden unter dem ausgewählten Ethernet Kanal im blue PiraT2 gespeichert.
- **Hinten** (100MBit/s): Der hintere Ethernet Anschluss wird für das Loggen der ESO Trace Daten verwendet. Die Ethernet Daten werden unter dem ausgewählten Ethernet Kanal im blue PiraT2 gespeichert

### Protokoll:

Für die ESOTrace Konfiguration wählen Sie bitte als Protokoll [EsoTrace] aus dem Dropdown Menü.



The screenshot shows a configuration window titled "Ethernet #1". It contains the following elements:

- A checked checkbox labeled "Ethernet Anschluss aktiv".
- A text input field labeled "Name:" containing the text "Ethernet-1".
- A dropdown menu labeled "Anschluss:" with the selected option "Hinten (100 MBit/s)".
- A dropdown menu labeled "Protokoll:" with the selected option "EsoTrace".

## 5.2.3. Ziel Konfiguration

### IP-Adresse des Zielgeräts / Port:

Konfiguration der IP Adresse und des Ports des Gerätes mit dem der blue PiraT2 die Verbindung aufnehmen soll.

### VLAN Einstellungen:

Wenn das Zielgerät in einem virtuellen Netzwerk ist, dann kann für das Ethernet Interface ebenfalls die VLAN Option aktiviert und mit einer VLAN-ID konfiguriert werden.

### Zusätzlicher IP-Alias des Datenloggers:

Wenn die IP-Adresse des Zielgerätes und die IP-Adresse des Datenloggers (siehe Konfiguration → Allgemein → Netzwerkeinstellungen) nicht im selben Subnetz liegen, muss hier ein IP-Alias für den Datenlogger im entsprechenden Subnetz eingegeben werden.

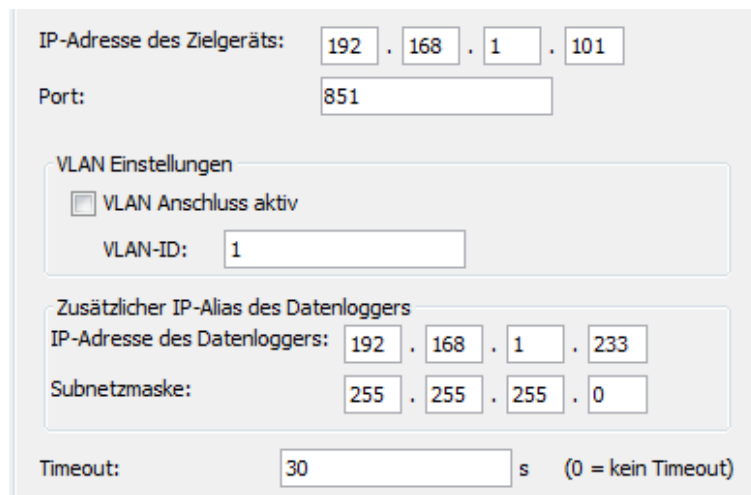
### Achtung:

**Die „IP Adresse des Datenloggers“ und die „IP-Adresse des Zielgerätes“ müssen im selben Subnetz liegen.**

### Timeout:

Dieser Parameter konfiguriert die Zeit nach der eine erneute Wiederverbindung mit dem Zielgerät erfolgt. Wenn eine gewisse Zeit keine Daten mehr vom Zielgerät ankommen und geloggt werden (Timeout) wird die Verbindung erneut aufgebaut. Wird z.B. ein Wert von 30 Sekunden eingestellt, dann versucht der Logger nach 30 Sekunden die Verbindung neu aufzubauen.





IP-Adresse des Zielgeräts: 192 . 168 . 1 . 101

Port: 851

VLAN Einstellungen

VLAN Anschluss aktiv

VLAN-ID: 1

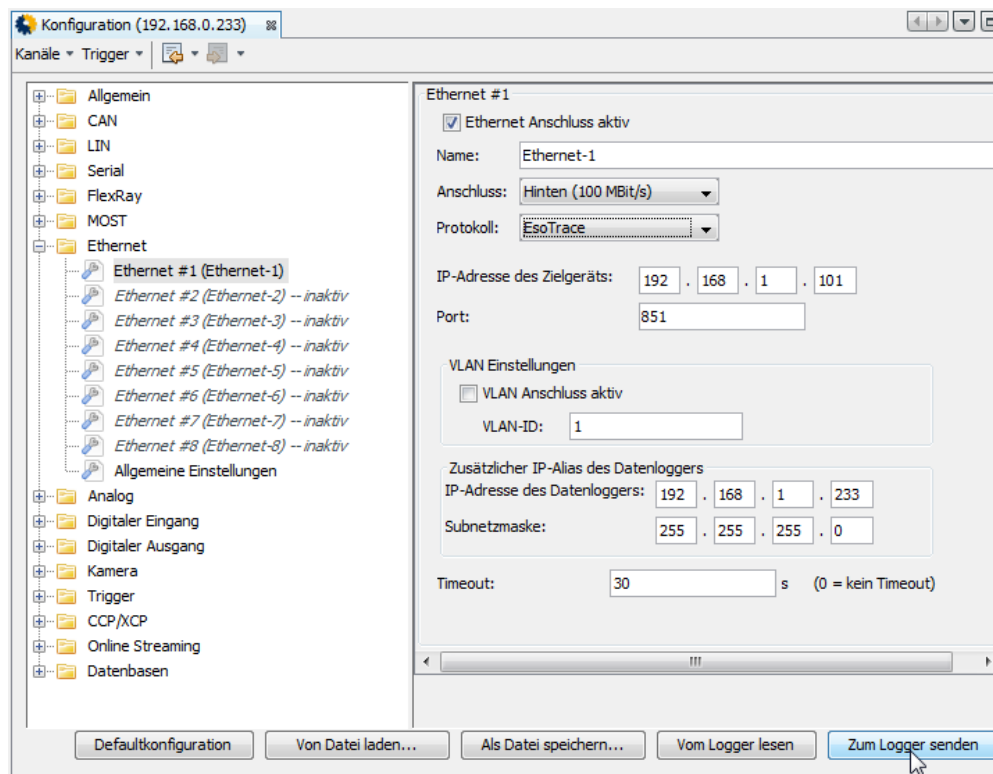
Zusätzlicher IP-Alias des Datenloggers

IP-Adresse des Datenloggers: 192 . 168 . 1 . 233

Subnetzmaske: 255 . 255 . 255 . 0

Timeout: 30 s (0 = kein Timeout)

Wenn alles richtig konfiguriert ist, kann die Konfiguration über den Button „Zum Logger senden...“ an den Datenlogger gesendet werden.



## 6. Daten Download & Konvertierung

Informationen für das Herunterladen und Konvertieren von Daten finden Sie im allgemeinen Benutzerhandbuch des blue PiraT2, welches Sie im ServiceCenter der Telemotive AG herunterladen können.

## 7. Kontakt



### Telemotive AG

Büro München  
Frankfurter Ring 115a  
80807 München

Tel.: +49 89 357 186-0  
Fax.: +49 89 357 186-520  
E-Mail: [info@telemotive.de](mailto:info@telemotive.de)  
Web: [www.telemotive.de](http://www.telemotive.de)

Vertrieb  
Tel.: +49 89 357 186-550  
Fax.: +49 89 357 186-520  
E-Mail: [sales@telemotive.de](mailto:sales@telemotive.de)

Support  
Tel.: +49 89 357 186-518  
E-Mail: [produktsupport@telemotive.de](mailto:produktsupport@telemotive.de)  
ServiceCenter: <https://sc.telemotive.de/bluepirat>