

Sie finden in unserem **Servicecenter** ausführliche **Benutzerhandbücher** für alle MAGNA Telemotive Geräte, genauso wie für den **System Client**, und für die lizenzpflichtigen Zusatzfeatures, die wir optional anbieten. Wenn Sie noch keinen Zugang zum ServiceCenter haben, wenden Sie sich bitte an TMO.produktsupport@magna.com

1. Anschließen des blue PiraT2 5E

Schritt 1: Verbinden Sie den Power-Anschlusskabelsatz mit dem **blue PiraT2 5E** und die Stromversorgung (**Rot/Vbat/+/ Klemme30** und **Schwarz/Gnd/-/Klemme31**) mit der Fahrzeugbatterie oder einem Netzteil.

Hinweis: Beim blue PiraT2 5E ist die Stromversorgung getrennt vom Haupt-Kabelsatz!

ACHTUNG: Gehört zum Lieferumfang auch eine Antenne, z.B. für GPS, darf diese **NUR handfest** und **NICHT mit Werkzeug angezogen** werden!



Schritt 2: Verbinden Sie die Ethernet Schnittstelle über ein Ethernet Kabel mit dem Ethernet Anschluss Ihres Computers.

Hinweis: Das Gerät ist im Auslieferungszustand auf Automatische DHCP-Konfiguration für TSL mit IP 192.168.0.233 konfiguriert!



2. Ein-/Ausschalten des blue PiraT2 5E

Schritt 3: Schalten Sie den blue PiraT2 5E durch Drücken der Taste **[ON / Trigger]** ein und warten Sie, bis der Logger vollständig hochgefahren ist. Das blue Pirat2 - Logo wechselt auf die Anzeige verfügbarer Schnittstellen.



Um den blue PiraT2 5E später wieder auszuschalten, drücken Sie für ein paar Sekunden die **[OFF / Esc]** Taste



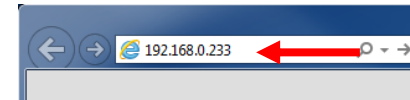
3. Verbinden mit dem blue PiraT2 5E

Schritt 4: Durch Drücken des Dreh-/ Drückstellers gelangt man in das Bedienmenü. Hier können Sie durch Drehen und Drücken im Menü auf dem Front-Display navigieren.

Wählen Sie Menü **[1] Info** und navigieren Sie zu **9/10 IP**
Die angezeigte IP-Adresse benötigen Sie im nächsten Schritt.



Schritt 5: Öffnen Sie Ihren Internetbrowser und geben Sie die abgelesene IP-Adresse ein.



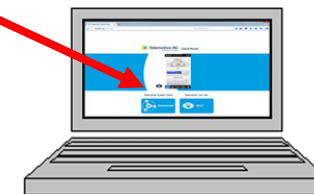
Achtung:

- Ihre Netzwerkverbindung muss auf **IP-Adresse automatisch beziehen** eingestellt sein
- Das benötigte Java Runtime Environment ist im Client enthalten, eine separate Installation ist nicht nötig!

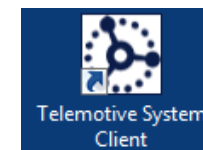
Der Computer verbindet sich nun mit dem Gerät und öffnet das Client Portal.

4. Installieren des System Clients

Schritt 6: Klicken Sie auf das Bild, um die Client-Software (~ 130 MB) direkt vom Logger herunterzuladen. Bestätigen Sie den Download, indem Sie auf **[Datei speichern]** klicken und die Datei auf Ihrem System lokal speichern. Starten Sie die Installation über einen Doppelklick auf das heruntergeladene Installationspaket und folgen Sie den Anweisungen auf dem Bildschirm. Wählen Sie ein Installationsverzeichnis und klicken Sie dann auf **[Installieren]**.



Schritt 7: Nach abgeschlossener Installation finden Sie auf dem Desktop das Icon des **System Clients**. Durch Doppelklick auf das Icon starten Sie die Anwendung.

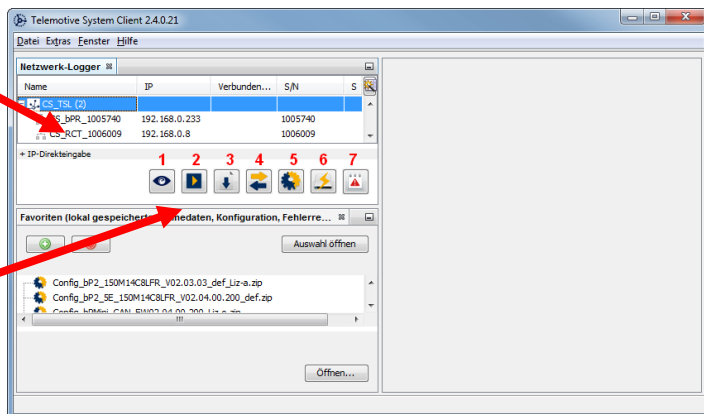




5. Verwenden des System Clients

Schritt 8: Im Fenster **Netzwerk-Logger** bekommen Sie alle verbundenen **Geräte** angezeigt. Durch Drücken auf eines der 7 Icons können Sie die unterschiedlichen Bedienfunktionen für den ausgewählten (blau hinterlegten) **blue PiraT2 5E** auswählen.

Verbundene Geräte und TSL Verbünde

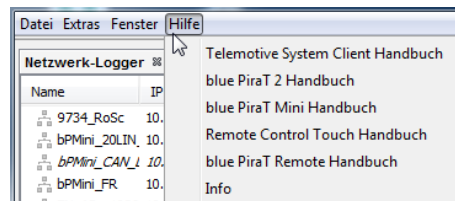


Mögliche Applikationen

Mögliche Applikationen:

1. Live View
2. Online Monitor
3. Daten herunterladen
4. Daten konvertieren
5. Konfiguration anzeigen/ändern
6. Firmware/Lizenzen anzeigen
7. Fehlerreport anzeigen

Hinweis: Unter dem Menüpunkt **[Hilfe]** finden Sie die verlinkten **Handbücher** für den Datenlogger und den Client.



Kontakt

MAGNATElemotive GmbH

Büro München
Frankfurter Ring 115a
80807 München

Tel.: +49 89 357 186-0
Fax.: +49 89 357 186-520
E-Mail: TMO.info@magna.com
Web: www.telemotive.de

Vertrieb

Tel.: +49 89 357 186-550
Fax.: +49 89 357 186-520
E-Mail: TMO.Sales@magna.com

Support

Tel.: +49 89 357 186-518
E-Mail: TMO.produktsupport@magna.com
ServiceCenter: <https://sc.telemotive.de/bluepirat>

© by MAGNA Telemotive GmbH, 2019

BLUEPIRAT
BY MAGNA

blue PiraT2 5E

Inbetriebnahme

Version 3.4.3 / 14.12.2018

